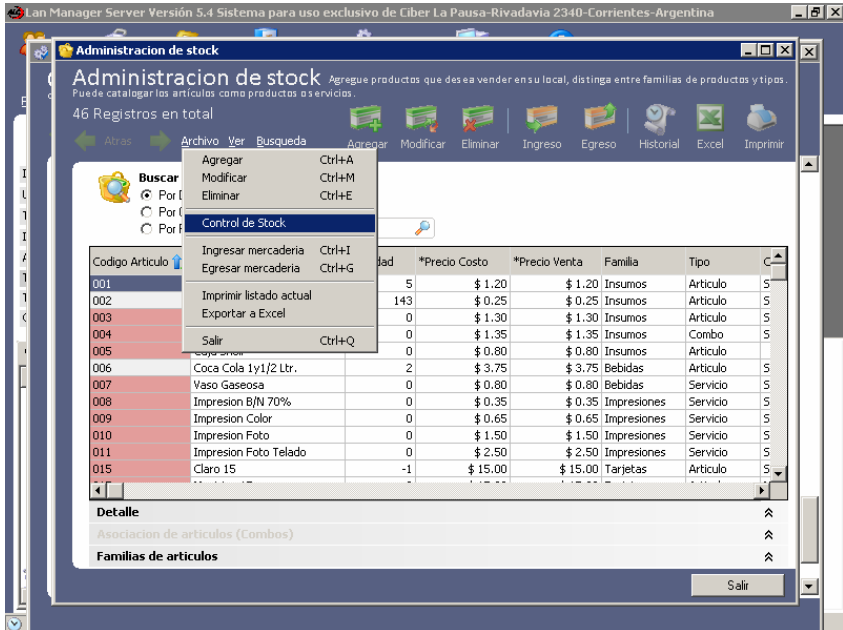


Control Stock

Esta función nos permite realizar un control eficiente de ventas, márgenes, ganancias, pérdidas, etc, de todos los productos que tenemos a la venta.

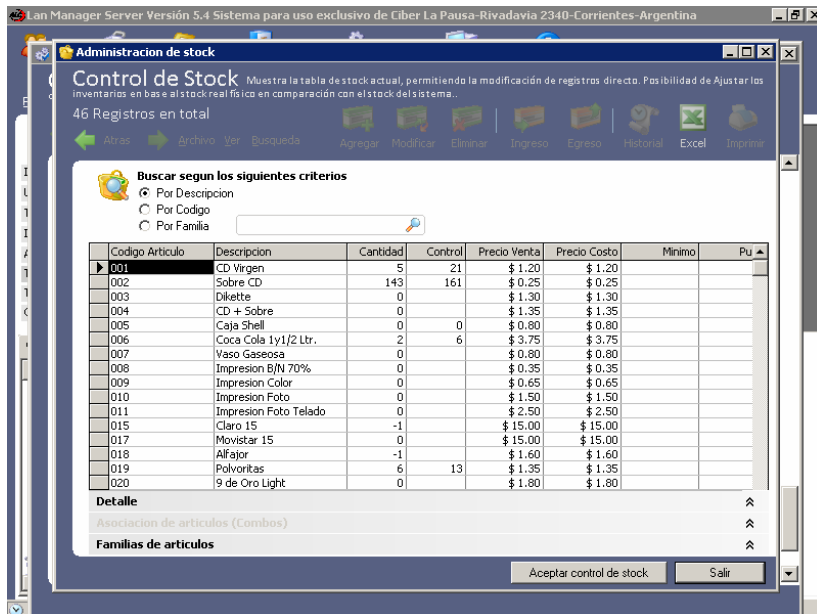
Para realizar esto ingresamos al ALC Server como Administrador, hacemos clic en **Configuración -> Stock**, y nos aparecerá la siguiente ventana, en esta ventana hacemos clic en el menú desplegable **Archivo -> Control de Stock**



Nos aparecerá esta nueva ventana en formato de tabla donde figuran todos los Artículos y Servicios que tenemos a la venta.

En la primer parte de la tabla podemos ver todos los datos de los Artículos y Servicios que nosotros mismos hemos ingresado, *Código de Artículo, Descripción, Precio de Venta, Costo, etc.*

El control de stock consiste en realizar un control o conteo manual de los Artículos que tenemos en existencia, es decir, que están físicamente presentes (esta función de control básicamente es aplicable a Artículos y no a Servicios). A medida que vamos realizando el conteo real de cada Artículo lo iremos ingresando en la columna **Control**. Es decir, por ejemplo, contamos físicamente 21 CD Virgen, este número lo ingresamos en la columna Control, así con todos los Artículos.



Aquí tenemos dos opciones, hacer clic en el botón **Excel** o clic en el botón **Aceptar control de stock**, procederemos a explicar la función de cada uno de ellos.

Clic en botón Excel: cuando hacemos clic en el botón Excel nos aparecerá una planilla de Excel donde tendremos, de existir, las diferencias positivas o negativas de cada artículo entre otros datos. Los datos que más nos interesan a la hora de realizar un control son los siguientes.

- **Diferencias positivas:** si en la columna **Dif Unidades** figura un número positivo distinto de 0 (cero) como puede ser 5, significa que físicamente nos están sobrando 5 ítems de ese artículo. Esto puede ser por dos motivos: 1) cuanto ingresamos la cantidad de ítems de ese artículo ingresamos más de lo que debíamos, por ejemplo, teníamos 10 CD Virgen e ingresamos 15 por error, en este caso es un error del Administrador o el operador con privilegios de ingresar artículos. 2) se vendió / cobro un artículo pero este no fue entregado al cliente por algún motivo, este sería un error del operador que genere un saldo positivo en el cierre de caja pero un desbalance en el stock. 3) se vendió / cobro un artículo, se le entregó al cliente pero cuando se realizó la venta en **TVP** se hizo erróneamente y se facturo otro artículo, ya sea con un nombre parecido o el mismo precio, este también es un caso de error del operador.
- **Diferencias negativas:** si en la columna **Dif Unidades** figura un número negativo distinto de 0 (cero) como puede ser -5, significa que físicamente nos están faltando 5 ítems de ese artículo, esto lo genera errores en el proceso de venta por parte del/los operadores, sería el caso de que se vendió o entregó un artículo pero no se realizó la venta en **TPV**. Ejemplo, si fuesen 5 CD virgen, se vendieron/entregaron 5 CD Virgen pero esas ventas no se hicieron en el sistema, es decir, faltan 5 CD Virgen. Esta es una de las causales de diferencias negativas en los cierres de caja, el sistema detecta que se vendió más de lo que se está manifestado en dinero, este también es un caso de error del operador.

	G	H	I	J	K	L	M	N	O	P	Q
1											
2											
3											
4											
5											
6											
7	Tipo	Cant_inf	Hasta	Color_mono	Minimo	Valor_puntaje	Control_temp	Dif Unidades	Dif P.Venta	Dif P.Costo	
8	Articulo	Si					21	-16	-19.2	-19.2	
9	Articulo	Si					161	-18	-4.5	-4.5	
10	Articulo	Si						0	0	0	
11	Combo	Si						0	0	0	
12	Articulo						0	0	0	0	
13	Articulo	Si					6	-4	-15	-15	
14	Servicio	Si						0	0	0	
15	Servicio	Si	70	Mixto				0	0	0	
16	Servicio	Si	35	Mixto				0	0	0	
17	Servicio	Si	65	Mixto				0	0	0	
18	Servicio	Si	100	Mixto				0	0	0	
19	Articulo	Si						-1	-15	-15	

Las columnas **Dif P. Venta** y **Dif P. Costo** nos muestra las diferencias en dinero que podramos haber tenido, ya sean positivas o negativas. Esto al mismo tiempo nos permite saber, en los casos de diferencias negativas, cuanto dinero hemos perdido (**Dif P. Costo**) y cuanto dinero no hemos ganado (**Dif P. Venta**)

	G	H	I	J	K	L	M	N	O	P	Q
1											
2											
3											
4											
5											
6											
7	Tipo	Cant_inf	Hasta	Color_mono	Minimo	Valor_puntaje	Control_temp	Dif Unidades	Dif P.Venta	Dif P.Costo	
8	Articulo	Si					21	-16	-19.2	-19.2	
9	Articulo	Si					161	-18	-4.5	-4.5	
10	Articulo	Si						0	0	0	
11	Combo	Si						0	0	0	
12	Articulo						0	0	0	0	
13	Articulo	Si					6	-4	-15	-15	
14	Servicio	Si						0	0	0	
15	Servicio	Si	70	Mixto				0	0	0	
16	Servicio	Si	35	Mixto				0	0	0	
17	Servicio	Si	65	Mixto				0	0	0	
18	Servicio	Si	100	Mixto				0	0	0	
19	Articulo	Si						-1	-15	-15	

Luego como digimos antes tambien tenemos todos los datos que nosotros mismos ingresamos para cada articulo, si permitimos cantidades inferiores a cero, si tiene stock minimo, etc. La columna **Control_temp** muestra los datos que ingresamos previamente en la columna **Control** al comienzo de la explicacion de esta funcion.

Clic en botón Aceptar control de stock: cuando hacemos clic en el botón **Aceptar control de Stock** lo que hacemos es que el sistema actualice los valores del stock con los datos que hemos actualizado, dejando nuevamente ordenado el stock. Restara en los artículos que sobre y sumara en los que falte, siempre en función de los datos actualizados y contados manualmente que hayamos ingresado en la columna **Control**.